

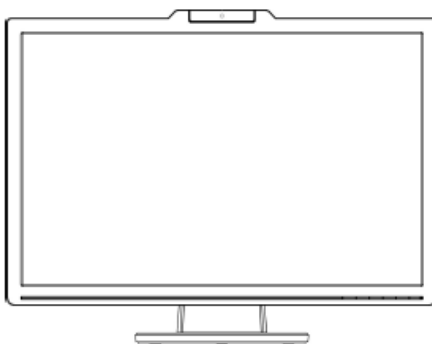


E3949 V1  
2008 m. rugpjūtis

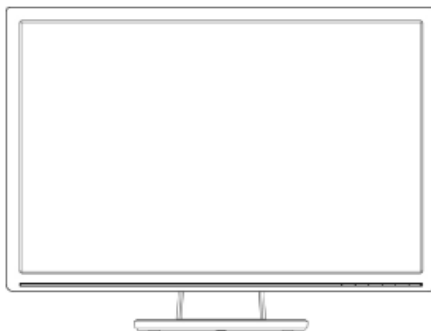
# Serija VK266 / VW266

Skystųjų kristalų vaizduoklis

## Vartotojo vadovas



VK266



VW266

# Turinys

Pastabos .....	iii
Saugos informacija .....	iv
Priežiūra ir valymas .....	v

## 1 skyrius: Gaminio pristatymas

1.1 Sveikiname! .....	1-1
1.2 Pakuotės sudėtis .....	1-1
1.3 Vaizduoklio pagrindo montavimas .....	1-2
1.5 Vaizduoklio pristatymas .....	1-3
1.5.1 Skystųjų kristalų vaizduoklio vaizdas iš priekio .....	1-3
1.5.2 Skystųjų kristalų vaizduoklio vaizdas iš galo .....	1-4

## 2 skyrius: Nustatymas

2.1 Norėdami nuimti atramą/stovą (naudojant VESA įtaisą montuoti ant sienos).....	2-1
2.2 Vaizduoklio nustatymas.....	2-2

## 3 skyrius: Bendroji instrukcija

3.1 OSD (ekrane rodomas) meniu .....	3-1
3.1.1 Kaip pakeisti komfigūraciją .....	3-1
3.1.2 OSD funkcijos pristatymas .....	3-1
3.2 Specifikacijų lentelė .....	3-4
3.3 Trikčių šalinimas (DUK) .....	3-5
3.4 VK266/VW266 kompiuterio palaikomų parametrų sąrašas .....	3-6
3.5 HDMI palaikomi pradiniai parametrai .....	3-7

Autorių teisės © 2008 ASUSTeK COMPUTER INC. Visos teisės ginamos.

Jokios šio vadovo dalies, įskaitant joje aprašytus produktus ir programinę įrangą, negalima jokiais būdais ir jokia forma atkurti, persiųsti, nurašyti, laikyti išrinkimo sistemoje arba versti į kitas kalbas, išskyrus dokumentus, kuriuos įsigyjėjas saugoja atsargai, negavus aiškaus raštiško "ASUSTeK COMPUTER INC." ("ASUS") leidimo.

Gaminio garantija arba pogarantis aptamavimas negalioja, jei: (1) gaminys yra taisytas, modifikuotas arba pakeistas, nebent tokius remonto, modifikavimo ar keitimo darbus atlikti būtų įgaliojusi "ASUS" bendrovė; arba (2) sugadintas arba nėra gaminio serijos numerio.

ASUS PATEIKIA ŠĮ VADOVĄ "KAIP YRA", BE JOKIOS GARANTIJOS, AIŠKIAI IŠREIKŠTOS AR NUMANOMOS, ĮSKAITANT BET NEAPSIRIBOJANT AIŠKIOMIS PARDAVIMO IR ATITIKIMO KONKREČIAM TIKSLUI GARANTIJOMIS. JOKIAIS ATVEJAIS ASUS BENDROVĖ, JOS DIREKTORIAI, TARNAUTOJAI, DARBUOTOJAI AR ATSTOVAI NĖRA ATSAKINGI UŽ JOKIUS NETIESIOGINIUS, SPECIALIUS, ATSITIKTINIUS AR LOGIŠKAI IŠPLAUKIANČIUS NUOSTOLIUS (ĮSKAITANT NUOSTOLIUS DĖL PRALEISTOS NAUDOS, VERSLO NUOSTOLIUS, NAUDOJIMO AR DUOMENŲ PRARADIMĄ, VERSLO NUTRAUKIMĄ IR PANĄŠIAI), NETGI TUO ATVEJU, JEI ASUS BUVO PRANEŠTA APIE GALIMYBĘ DĖL TOKIŲ NUOSTOLIŲ, ATSIKANDANČIŲ DĖL ŠIO VADOVO AR PRODUKTO TRŪKUMO AR KLAIDOS.

ŠIAME VADOVE PATEIKTOS SPECIFIKACIJOS IR INFORMACIJA SKIRTI TIK INFORMACINIAMS TIKSLAMS IR GALI BŪTI BET KURIUO METU BE ĮSPĖJIMO PAKEISTI, IR NEGALI BŪTI AIŠKINAMI KAIP ASUS ĮSIPAREIGOJIMAS. ASUS NEPRISIIMA JOKIOS ATSAKOMYBĖS AR ĮSIPAREIGOJIMŲ DĖL BET KOKIŲ KLAIDŲ AR NETIKSLUMŲ, KURIŲ GALI PASITAIKYTI ŠIAME VADOVE, ĮSKAITANT JAME APRAŠYTUS PRODUKTUS IR PROGRAMINĘ ĮRANGĄ.

Šiame vadove minimi produktai ir įmonių pavadinimai gali būti ar nebūti registruotieji prekių ženklai arba atitinkamų bendrovių autorių teisės ir yra naudojami tik tapatybės nustatymui ar paaiškinimui, ir tik savininko naudai, nesiekiant kėsintis į autorių teisės.

# Pastabos

## Federalinės komunikacijų komisijos pareiškimas

Šis prietaisas atitinka FKK nuostatų 15 dalį. Veikimas priklauso nuo šių dvejų sąlygų:

- Šis prietaisas gali nesukelti trikdžių ir
- Šis prietaisas privalo priimti bet kokius trikdžius, įskaitant trikdžius, kurie gali sukelti nepageidaujamą veikimą.

Šis įrengimas išbandytas; pripažinta, kad jis atitinka B klasės skaitmeniniam prietaisui keliamus reikalavimus, atsižvelgiant į Federalinės komunikacijų komisijos (FKK) nuostatų 15 dalį. Šie reikalavimai skirti užtikrinti pakankamą apsaugą nuo pavojingų sąsajų gyvenamojo būsto instaliacijoje. Šis įrenginys gamina, naudoja ir gali skleisti radijo dažnio energiją ir, jeigu neįdiegiamas ir nenaudojamas pagal šią instrukciją, jis gali kelti trikdžių radijo komunikacijoms. Tačiau negarantuojama, kad tam tikras įdiegimas nesukels trikdžių. Jeigu šis įrenginys trukdytų priimti radijo ar televizijos signalus, o tai galima patikrinti įjungiant ir išjungiant šį įrenginį, rekomenduojama, kad vartotojas pabandytų pašalinti šiuos trikdžius, naudodamas vieną iš šių priemonių:

- Pasuktų ar į kitą vietą perkeltų signalų priėmimo anteną.
- Padidintų atstumą tarp įrenginio ir imtuvo.
- Įjungtų įrenginį į elektros lizdą kitoje elektros grandinėje nei ta, prie kurios yra prijungtas imtuvas.
- Pasikonsultuotų su pardavėju arba patyrusiu radijo (televizijos) meistru.

Būdama „Energy Star®“ partnere, mūsų bendrovė nustatė, kad šis gaminyas atitinka „Energy Star®“ reikalavimus dėl energijos taupymo.

## Kanados komunikacijų skyriaus pareiškimas

Šis skaitmeninis prietaisas neviršija B klasės skaitmeninių prietaisų keliamų radijo trikdžių apribojimų, nustatytų Kanados komunikacijų skyriaus Radijo trikdžių reglamente.

Šis B klasės skaitmeninis prietaisas atitinka Kanados standartą ICES-003.

# Saugos informacija

- Prieš sumontuodami šį vaizduoklį, atidžiai perskaitykite visus su šia pakuote pateiktus dokumentus.
- Norėdami išvengti gaisro ar elektros smūgio, niekuomet nepalikite vaizduoklio Lietuje ar drėgnoje patalpoje.
- Niekuomet nebodykite atidaryti vaizduoklio korpuso. Vaizduoklio viduje yra aukšta įtampa, kuri gali sunkiai sužeisti.
- Nutūkus maitinimui, niekuomet nebandykite taisyti patys. Susisiekite su kvalifikuotu meistru arba prekybos atstovu.
- Prieš pradėdami naudoti šį gaminį, patikrinkite, kad visi laidai būtų tinkamai prijungti, o maitinimo laidai nebūtų pažeisti. Jei rastumėte kokių nors gedimų, nedėdami susisiekite su įgaliotuoju atstovu.
- Korpuso gale ir viršuje esančios angos ir skylės skirtos ventiliacijai. Neuždenkite šių angų. Niekuomet nedėkite šio gaminio šalia arba virš radiatoriaus ar šilumos šaltinio, nebent būtų užtikrinta tinkama ventiliacija.
- Vaizduoklį reikia jungti tik į tokį maitinimo šaltinį, kuris atitinka gaminio etiketėje nurodytas specifikacijas. Jeigu nesate tikri, kokio tipo maitinimas naudojamas jūsų namuose, pasitarkite su įgaliotuoju atstovu arba vietine elektros tiekimo bendrove.
- Naudokite tiknamą elektros kištuką, atitinkantį vietinius reikalavimus elektrai.
- Neperkraukite maitinimo ruožų ir ilginimo laidų. Perkrova gali sukelti gaisrą arba elektros smūgį.
- Saugokite gaminį nuo dulkių, drėgmės ir pernelyg žemos ar aukštos temperatūros. Nestatykite vaizduoklio ten, kur gali būti drėgna. Vaizduoklį statykite ant stabiliaus paviršiaus.
- Audrų su žaibais metu arba, jei ilgai nenaudosite šio prietaiso, ištraukite jo elektros kištuką iš maitinimo lizdo. Taip apsaugosite vaizduoklį nuo žalos, kurią gali sukelti elektros srovės svyravimai.
- Į vaizduoklio korpuso angas negalima kišti jokių daiktų; jį jas neturi pakliūti jokių skysčių.
- Norėdami užtikrinti tinkamą veikimą, vaizduoklį naudokite tik su UL sąraše pateiktais kompiuteriais, turinčiais tinkamos konfigūracijos korpusus, pažymėtus 100-240V AC.
- Kilus techninių problemų dėl vaizduoklio, susisiekite su kvalifikuotu meistru arba pardavimų atstovu.

## Priežiūra ir valymas

- Keliant arba perstatant vaizduoklį, geriau išjungti visus laidus ir maitinimo laidą. Statydami vaizduoklį, jį kelkite tinkamu būdu. Keldami ar nešdami vaizduoklį, suimkite už jo kraštų. Nekelkite vaizduoklio už stovo ar laido.
- Valymas Išjunkite vaizduoklį ir ištraukite jo kištuką iš maitinimo lizdo. Vaizduoklio paviršių valykite minkštu skudurėliu be pūkelių. Sunkiai pašalinamas dėmės galima nuvalyti skudurėliu, sudrėkintu švelniu valikliu.
- Nenaudokite valiklių, kurių sudėtyje yra alkoholio ar acetono. Naudokite valiklį, skirtą skystųjų kristalų ekranams valyti. Niekuomet nepurškite valiklio tiesiai ant ekrano, nes jo gali pakliūti į vaizduoklio vidų, o tai gali sukelti elektros smūgį.

### Vaizduokliui būdingi šie požymiai:

- Pradinio naudojimo metu ekranas gali mirkčioti dėl jame esančios dienos šviesos lempos. Išjunkite vaizduoklį, paspausdami maitinimo mygtuką, ir vėl jį įjunkite, kad mirkčiojimas išnyktų.
- Priklausomai nuo darbalaukio vaizdo, ekrane galite pastebėti neviedoną ryškumą.
- Keletą valandų ekrane rodant tą patį vaizdą, perjungus kitą vaizdą, gali būti matomas ankstesnio vaizdo šešėlis. Ekranas lėtai atsitaisys arba gali tekti kelioms valandoms išjungti vaizduoklį.
- Kei ekranas užgesęs arba imtų mirgėti arba neveiktų, susisiekite su pardavimų atstovu arba techninio aptarnavimo centru, kad jį pataisytų. Netaisykite ekrano patys!

### Šiame vadove naudotoi sutartiniai ženklai



[SPĖJIMAS: Įspėjimas saugotis susižeidimų bandant atlikti kokią nors užduotį.



PERSPĖJIMAS: Perspėjimas saugotis sudėtinių dalių sugadinimo, bandant atlikti kokią nors užduotį.



SVARBU: Informacija, kuria privalote VADOVAUTIS, norėdami atlikti kokią nors užduotį.



PASTABA: Patarimai ir papildoma informacija, kuri padės atlikti kokią nors užduotį.

## Kur rasti papildomos informacijos

Papildomos informacijos ir gaminio bei programinės įrangos naujinių ieškokite toliau nurodytuose šaltiniuose.

### 1. „ASUS“ tinklavietės

„ASUS“ tinklavietėse visose pasaulio šalyse teikiama naujausia informacija apie „ASUS“ techninę įrangą ir programinės įrangos produktus. Žr. <http://www.asus.com>

### 2. Papildoma dokumentacija

Šioje gaminio pakuotėje gali būti pateikta papildoma dokumentacija, pavyzdžiui, garantijos kortelė, kurią gali pridėti Jūsų pardavimų atstovas. Šie dokumentai nėra sudėtinė standartinės pakuotės dalis.

## 1.1 Sveikiname!

Ačiū, kad įsigijote serijos ASUS® VK266/VW266 skystųjų kristalų vaizduoklį!

Naujausiais plačiaekranis skystųjų kristalų vaizduoklis „ASUS“ užtikrina aiškesnį, didesnę ir ryškesnę vaizdą bei daugybę funkcijų, kurios pagerina žiūrėjimo patirtį.

Naudodami šias funkcijas, galite mėgautis patogumu ir puikiu vaizdu, kurį jums parūpina serijos VK266/VW266 vaizduoklis!

## 1.2 Pakuotės sudėtis

Serijos VK266/VW266 skystųjų kristalų vaizduoklio pakuotėje turi būti šios dalys:

- ✓ Skystųjų kristalų vaizduoklis
- ✓ Vaizduoklio pagrindas
- ✓ 1 kompaktinis diskas
- ✓ Greitosios paleisties vadovas
- ✓ 1 maitinimo laidas
- ✓ 1 VGA laidas
- ✓ 1 interneto kameros USB laidas (tik kai kuriuose modeliuose)
- ✓ 1 DVI laidas (tik kai kuriuose modeliuose)
- ✓ 1 audio laidas



---

Jeigu kuri nors dalis būtų apgadinta ar jos dėžėje nebūtų, nedelsdami susisiekite su savo vietiniu pardavėju.

---

## 1.3 Vaizduoklio pagrindo montavimas

Norėdami sumontuoti vaizduoklio pagrindą:

1. Pritaisykite pagrindą prie vaizduoklio. Spragtelėjimo garsas rodo, kad pagrindas yra tinkamai pritaisytas.
2. Nustatykite vaizduoklį jums patogiu kampu.



Montuojant pagrindą, rekomenduojame patiesti ant stalo minkštą medžiagą, kad nesugadintumėte vaizduoklio ekrano.



1

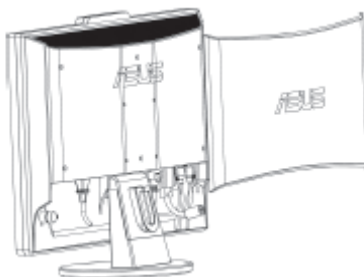


2

## 1.4 Laidų prijungimas

Norėdami prijungti laidus:

1. Ranka atsargiai nuimkite galinį gaubtą.
2. Remdamiesi 1.5.2 skyriuje, 1-4 puslapiuose pateikta informacija, prijunkite laidus.



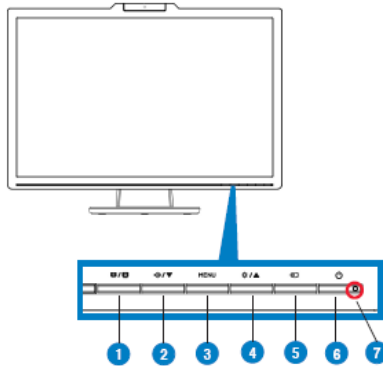


## 1.5

## Vaizduoklio pristatymas

### 1.5.1


### Skystųjų kristalų vaizduoklio vaizdas iš priekio



1. **S / A** Mygtukas:
  - Paspausdus ir 2-4 sekundes laikant nuspaudus šį mygtuką, vaizdas automatiškai nustatomas į optimalią padėtį, automatiškai nustatomas laikrodis ir fazė (tik VGA režime).
  - Šiuo greitosios paleisties mygtuku perjunkite penkis iš anksto nustatytus vaizdo rodymo režimus („Game“ (žaidimo), „Night View“ (naktinio rodymo), „Scenery“ (peizažo), „Standard“ (standartinio), „Theater“ (teatro)), pasižyminčius „SPLENDID™ Video Enhancement Technology“ (vaizdo gerinimo technologija).
  - Uždarykite OSD meniu arba grįžkite atgal į ankstesnį meniu, kai veikia OSD meniu.
2. **Volume Up/Down** Mygtukas:
  - Spauskite šį mygtuką norėdami sumažinti pasirinktos funkcijos nustatymą arba pasirinkti kitą funkciją.
  - Šiuo mygtuku taip pat reguliuojamas garsumo nustatymas.
3. **Menu** mygtukas:
  - Spauskite šį mygtuką, norėdami atidaryti/pasirinkti šią pažymėtą ikoną (funkciją), kai veikia OSD meniu.
4. **Settings/Contrast** Mygtukas:
  - Spauskite šį mygtuką norėdami padidinti pasirinktos funkcijos nustatymą arba pasirinkti ankstesnę funkciją.
  - Šiuos mygtuku taip pat reguliuojamas ryškumo nustatymas.
5. **Input** Įvesties parinkimo mygtukas  
Tai greitosios paleisties mygtukas, skirtas perjungti VGA,DVI,HDMI, papildomos aparatinės įrangos įvesties signalą (kai kuriuose modeliuose).

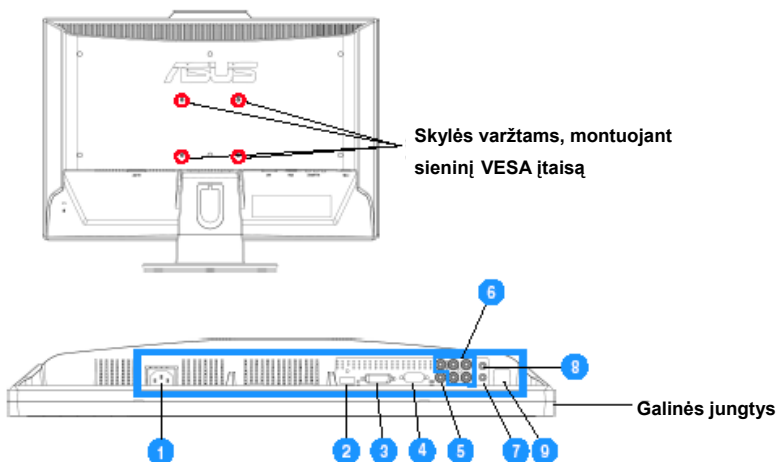


Prijungę laidą prie vaizduoklio, paspauskite **Input** (įvesties parinkimo mygtuką), norėdami priimti HDMI ir papildomos aparatinės įrangos signalus.

6.  Maitinimo mygtukas
  - Spauskite šį mygtuką, norėdami įjungti ar išjungti vaizduklį.
7. Maitinimo kontrolinė lemputė
  - Šioje lentelėje pateiktos maitinimo kontrolinės lemputės spalvų reikšmės.

Būsena	Aprašymas
Mėlyna	IJUNGTA
Gintarinė	Parengties režimas
LEMPUTĖ NEDEGA	IŠJUNGTA

## 1.5.2 Skystųjų kristalų vaizduoklio vaizdas iš galo



1	„AC-IN“ įvesties prievadas
2	„HDMI-IN“ įvesties prievadas
3	DVI prievadas
4	VGA prievadas
5	„SPDIF Out“ išvesties iš HDMI prievadas
6	Prievadai „YPbPr“ + „L/R Audio“
7	„Line – in“ įvesties prievadas
8	Ausinių išvesties prievadas
9	„USB-IN“ įvesties prievadas (tik kai kuriuose modeliuose)

## 2.1 Norėdami nuimti atramą/stovą (naudojant VESA įtaisą montuoti ant sienos)

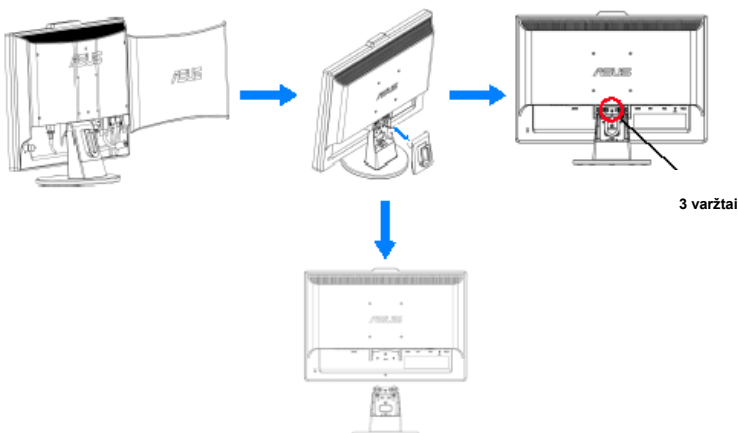
Serijos VK266/VW266 skystųjų kristalų vaizduoklis turi specialiai nuimamą stovą, kad vaizduoklį galima būtų montuoti ant sienos, naudojant VESA įtaisą.

Norėdami nuimti atramą/stovą:

1. Atsargiai rankomis nuimkite galinį dangtį.
2. Atsargiai rankomis nuimkite atramos dangtį.
3. Atsargiai paguldykite vaizduoklį ant stalo, ekranu žemyn. Atsuktuvu išsukite tris stovą prie vaizduoklio tvirtinančius varžtus, kaip parodyta toliau esančiame paveikslėlyje.
4. Nuimkite atramą nuo vaizduoklio.



- Nuimant stovą, rekomenduojame patiesti ant stalo minkštą medžiagą, kad nesugadintumėte vaizduoklio ekrano.
- Išsukdami varžtus, prilaikykite vaizduoklio stovą rankomis.

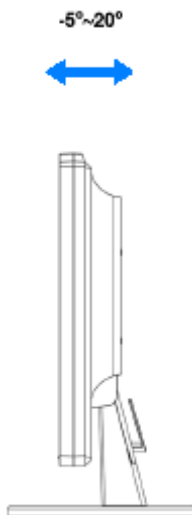


VESA įtaiso, skirto montuoti ant sienos, komplektas (100 mm x 100 mm) įsigijamas atskirai.

Skirtas naudoti tik UL sąraše esančiais sieninio montavimo laikikliais, skirtais mažiausiai 7,9 kg svoriui/apkrovai (varžto dydis: 4 mm x 12 mm)

## 2.2 Vaizduoklio nustatymas

- Norint gauti optimalų vaizdą, rekomenduojame atsisėsti tiesiai prieš vaizduoklį, tuomet nustatyti sau patogiausią vaizduoklio regėjimo kampą.
- Reguliuodami vaizduoklio kampą, prilaikykite ranka jo stovą, kad vaizduoklis neapvirstų.
- Monitorių galite nustatyti  $-5^{\circ}$  –  $20^{\circ}$  kampu.



## 2.3 Programinės įrangos „Life-Frame 2“ įdiegimas

Modelis ASUS VK266 pateikiamas su lengvai naudojama programine įranga „LifeFrame 2“, kuri leidžia vartotojams prijungti interneto kamerą, ir kurti savo momentines nuotraukas ar vaizdo įrašus.




- 
- „LifeFrame 2“ palaiko tik Microsoft® Windows® Vista/XP Service Pack 2 operacines sistemas.
  - Programinė įranga „LifeFrame 2“ pateikta pagalbiniame kompaktiniame diske.
- 

## Įdiegimo nurodymai

1. Uždarykite visas kitas taikomas programas.
2. Įkiškite pagalbinį kompaktinį diską į optinį įrenginį ir paleiskite „LifeFrame 2“ programą.
3. Norėdami baigti įdiegimo procesą, vadovaukitės ekrane esančiais nurodymais.

## 3.1 OSD (ekrane rodomas) meniu

### 3.1.1 Kaip pakeisti konfigūraciją

1. Norėdami įjungti OSD meniu, spauskite mygtuką MENU (menui).
2. Norėdami parinkti funkcijas, spauskite mygtukus ▼ ir ▲. Paspaudus mygtuką MENU (menui), bus pažymėta ir įjungta norima funkcija. Jeigu pasirinktos funkcijos turi submeniu, norėdami parinkti tam tikrus submeniu, dėl spauskite mygtukus ▼ ir ▲. Paspaudus mygtuką MENU (menui), bus pažymėta ir įjungta norimo submeniu funkcija.
3. Norėdami pakeisti pasirinktos funkcijos nustatymus, spauskite mygtukus ▼ ir ▲.
4. Norėdami uždaryti OSD meniu, spauskite mygtuką . Norėdami nustatyti bet kokią kitą funkciją, pakartokite 2 ir 3 žingsnius.



### 3.1.2 OSD funkcijos pristatymas

#### 1. Splendid (nuostabūs) režimas:

ši funkcija turi penkias papildomas papildomas funkcijas, kurias galite rinktis pagal savo poreikius. Kiekvienas režimas turi grįžties parinktį, kuri leidžia išlaikyti pasirinktą nustatymą arba grįžti į išankstinės parinktės režimą.



- **Scenery (peizažų) režimas:** puikusias pasirinkimas vaizdingoms nuotraukoms peržiūrėti naudojant „SPLENDID™ Video Enhancement“ technologiją.
- **Standart (standartinis) režimas:** puikusias pasirinkimas redaguojant dokumentus, naudojant „SPLENDID™ Video Enhancement“ technologiją.
- **Theater (teatro) režimas:** puikusias pasirinkimas žiūri kino filmus, naudojant „SPLENDID™ Video Enhancement“ technologiją.
- **Game (žaidimų) režimas:** puikusias pasirinkimas žaidžiant kompiuterinius žaidimus, naudojant „SPLENDID™ Video Enhancement“ technologiją.
- **Night View (naktinio vaizdo) režimas:** puikusias pasirinkimas žaidžiant žaidimus ar žiūrint kino filmus, kuriuose yra daug tamsių vaizdų, naudojant „SPLENDID™ Video Enhancement“ technologiją.

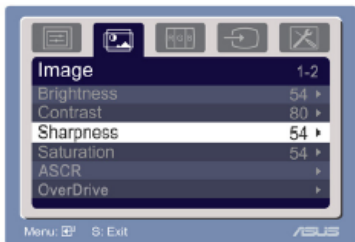


- Standartiniame režime, **Saturation (spalvų sodrumo)** ir ASCR funkcijų konfigūruoti negalima.
- Kituose režimuose, negalima konfigūruoti sRGB funkcijos.

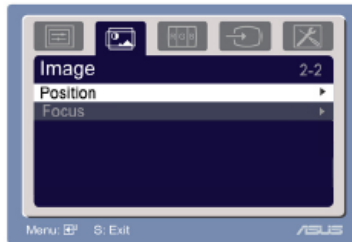
## 2. Image (Vaizdas)


Šiame pagrindiniame meniu galite nustatyti ryškumą, kontrastingumą, aiškumą, spalvų sodrumą, padėti (tik VGA) ir fokusuoti (tik VGA).

P1



P2



- Ryškumas: nustatymų ribos - nuo 0 iki 100.  - tai greitosios paleisties mygtukas, skirtas šiai funkcijai įjungti.
- Kontrastingumas: nustatymų ribos - nuo 0 iki 100.
- Aiškumas: nustatymų ribos - nuo 0 iki 100.
- Spalvų sodrumas: nustatymų ribos - nuo 0 iki 100.
- ASCR: Norėdami įjungti ar išjungti dinaminio kontrastingumo funkciją, spauskite YES (Taip) arba NO (Ne) (tik kai kuriuose modeliuose).
- Over Drive (spartinimas): atsako laikui paspartinti, naudojant „Over Drive“ technologiją; nustatymų ribos - nuo 0 iki 100 (kai kuriuose modeliuose).
- Padėtis: Nustato horizontalią (H-Position) ir vertikalią (V-Position) vaizdo padėtis. Nustatymų ribos - nuo 0 iki 100.
- Židinio nuotolis: Sumažina horizontalių ir vertikalų linijų vaizdo triukšmą atskirai nustatant fazę (Phase) ir laikrodį (Clock). Nustatymų ribos - nuo 0 iki 100.



- Fazė nustato pikselių laikrodžio signalo fazę. Netinkamai nustačius fazę, ekrane matomi horizontalūs trukdžiai.
- Laikrodis (pikselių dažnis) kontroliuoja pikselių, nuskanuojamų per vieną horizontaliąją skleistinę, skaičių. Jei dažnis nustatytas netinkamai, ekrane matomos vertikalios juostos ir vaizdas yra neproporcingas.

## 3. Color (Spalva)

Ši funkcija leidžia pasirinkti norimą vaizdo spalvą.



- Spalvų temp.: apima penkis slaptų režimus, įskaitant Cool (šalta), Normal (normalia), Warm (šilta), sRGB ir User (vartotojo) režimus.
- Skin Tone (Odos atspalvis): apima tris spalvos režimus, įskaitant Reddish (rausva), Natural (natūralia) ir Yellowish (gelsva).



„User“ (vartotojo) režime galima reguliuoti R (Raudona), G (Žalia) ir B (Mėlyna) spalvas; nustatymų ribos - nuo 0 iki 100.

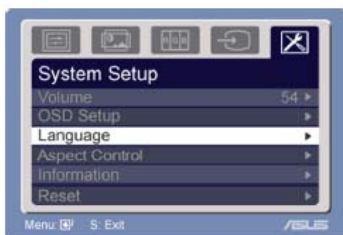
#### 4. Input Select (Įvesties parinkimas)


Ši funkcija leidžia pasirinkti VGA, DVI, HDMI ir YPbPr įvesties šaltinį.  
(tik kai kuriuose modeliuose)



#### 5. System Setup (Sistemos nustatymas)

Leidžia nustatyti sistemą.



- Volume (Garsas): nustatymų ribos - nuo 0 iki 100.  - tai greitosios paleisties mygtukas, skirtas šiai funkcijai įjungti.
- OSD Setup (OSD nustatymas): nustato horizontalią (H-Position) ir vertikalią (V-Position) OSD padėtis. Nustatymų ribos - nuo 0 iki 100. Pasirinkę „OSD Timeout“ (OSD skirtąjį laiką), galite nustatyti OSD skirtąjį laiką nuo 10 iki 120.
- Language (Kalba): galite pasirinkti iš dešimties kalbų, įskaitant anglų, vokiečių, italų, prancūzų, olandų, ispanų, rusų, tradicinę kinų, supaprastintą kinų, japonų ir korėjiečių.
- Aspect Controls (Formatinio koeficiento valdikliai): nustato formatinį koeficientą į „Full“ (visas) arba „4:3“ (kai kuriuose modeliuose).
- Information (Informacija): rodo esamą informaciją apie vaizduoklį.
- Reset (Grįžtis): Pasirinkę „Yes“ (Taip), galite atstatyti išankstinės parinkties režimą.

## 3.2 Specifikacijų lentelė


### VK266 / VW266 serijos modeliams

Modelis	VK266H	VW266H
Ekrano dydis:	25,5" įstrižainė	25,5" įstrižainė
Maks. skiriamoji geba	1920 x1200	1920 x1200
Ryškumas (maks.)	≧ 300 cd/m <sup>2</sup>	≧ 300 cd/m <sup>2</sup>
Tikrasis kontrastingumo santykis (maks.)	≧ 1000:1	≧ 1000:1
Regėjimo kampas (CR=10)	≧ 160 (V); ≧ 170 (H);	≧ 160 (V); ≧ 170 (H);
Ekrano spalvos	16,7 M (6 bit Hi FRC)	16,7 M (6 bit Hi FRC)
Atsako laikas	2 ms (pilka į pilką)	2 ms (pilka į pilką)
Interneto kamera (įmontuota)	2,0 M	-
Garsiakalbis „Satellite“	3 W x 2 stereo	3 W x 2 stereo
Ausinių išvestis	Taip	Taip
Garsas iš HDMI	Taip	Taip
„HDMI Input“ įvestis	Taip	Taip
„DVI input“ įvestis	DVI su HDCP	DVI su HDCP
„D-Sub“ įvestis	Taip	Taip
Garsas „Line-in“	Taip	Taip
RCA 3x2(YPbPr, R/L, SPDIF)	Taip	Taip
Energijos sąnaudos	85 W	85 W
Pakreipimas	+25° ~ -5°	+25° ~ -5°
Montavimas ant sienos naudojant VESA	Taip (100 mm x 100 mm)	Taip (100 mm x 100 mm)
Fiz. matmenys (ilgis x plotis x aukštis)	596 x 461 x 240	596 x 449 x 240
Dėžės matmenys (ilgis x plotis x aukštis)	693 x 528 x 206	693 x 528 x 206
Grynasis svoris (nust.)	7,9	7,9
Bendrasis svoris (nust.)	11,1	11,1
Įtampos svyravimai	Kintamoji srovė:100~240V(įtampa)	Kintamoji srovė:100~240V(įtampa)

\*Techniniai duomenys gali būti keičiami be išankstinio įspėjimo.



## 3.3 Trikčių šalinimas (DUK)

Problema	Galimas sprendimas
Nedega maitinimo kontrolinė lemputė	<ul style="list-style-type: none"> <li>• Paspauskite mygtuką , kad patikrintumėte, ar vaizduoklis yra įjungtas.</li> <li>• Patikrinkite laidą, ar jis tinkamai įjungtas į vaizduoklį ir maitinimo lizdą.</li> </ul>
Maitinimo kontrolinė lemputė šviečia gintarine slapva, o ekrane nėra jokio vaizdo	<ul style="list-style-type: none"> <li>• Patikrinkite, ar įjungtas vaizduoklis ir vaizduoklis.</li> <li>• Patikrinkite, ar tiknamai prijungtas signalo perdavimo laidas, jungiantis vaizduoklį ir kompiuterį.</li> <li>• Patikrinkite signalo perdavimo laidą ir įsitikinkite, kad nesulankstytas nė vienas kontaktas.</li> <li>• Prijunkite prie kompiuterio kitą esamą vaizduoklį, kad patikrintumėte, ar tinkamai veikia kompiuteris.</li> </ul>
Vaizdas ekrane yra per šviesus arba per tamsus	<ul style="list-style-type: none"> <li>• Pareguliuokite kontrastingumo ir ryškumo nustatymus per OSD meniu.</li> </ul>
Vaizdas ekrane yra netinkamai sucentruotas arba netinkamo dydžio	<ul style="list-style-type: none"> <li>• Dvi sekundes palaikykite nuspaudę mygtuką <b>A</b>, ir vaizdas nusistatys automatiškai.</li> <li>• Pareguliuokite horizontalios ir vertikalios padėčių nustatymus per OSD meniu.</li> </ul>
Vaizdas ekrane šokinėja arba vaizde matomos bangos	<ul style="list-style-type: none"> <li>• Patikrinkite, ar tinkamai prijungtas signalo perdavimo laidas, jungiantis vaizduoklį ir kompiuterį.</li> <li>• Patraukite elektrinius prietaisus, kurie galėtų kelti elektros trykdžius.</li> </ul>
Vaizdas ekrane turi spalvų defektų (balta neatrodo kaip balta)	<ul style="list-style-type: none"> <li>• Patikrinkite signalo perdavimo laidą ir įsitikinkite, kad nesulankstytas nė vienas kontaktas.</li> <li>• Atlikite grįžties veiksmą per OSD meniu.</li> <li>• Pareguliuokite R/G/B spalvų nustatymus arba pasirinkite spalvų temperatūrą per OSD meniu.</li> </ul>
Vaizdas ekrane yra neryškių kontūrų arba neaiškus	<ul style="list-style-type: none"> <li>• Dvi sekundes palaikykite nuspaudę mygtuką <b>A</b>, ir vaizdas nusistatys automatiškai (tik VGA režime).</li> <li>• Pareguliuokite fazės ir laikrodžio nustatymus per OSD meniu.</li> </ul>
Nėra garso arba mažas garsas	<ul style="list-style-type: none"> <li>• Patikrinkite, ar tinkamai prijungtas audio laidas, jungiantis vaizduoklį ir kompiuterį.</li> <li>• Pareguliuokite garsumo nustatymus vaizduoklyje ir kompiuteryje.</li> <li>• Patikrinkite, ar tinkamai įdiegta ir įjungta kompiuterio garso plokštės tvarkyklė.</li> </ul>
Neveikia interneto kamera	<ul style="list-style-type: none"> <li>• Patikrinkite, ar gerai į skystųjų kristalų vaizduoklį ir kompiuterį įjungėte USB 2.0 laidą.</li> <li>• Naudokite tik „Microsoft® Windows® Vista“/„XP Service Pack 2“ operacines sistemas.</li> </ul>

## 3.4 VK266/VW266 kompiuterio palaikomų parametrų sąrašas

VESA režimai, nustatyti gamykliniai parametrai					
Režimas	Įvesties formatinis koeficientas	Skiriamoji geba	H (KHz)	V (Hz)	Pikseliai (MHz)
VGA	4:3	640x480, 60Hz	31,469	59,94	25,175
		640x480, 72Hz	37,861	72,809	31,5
		640x480, 75Hz	37,5	75	31,5
		640x480, 85Hz	43,269	85,008	36
SVGA	4:3	800x600, 56Hz	35,156	56,25	36
		800x600, 60Hz	37,879	60,317	40
		800x600, 72Hz	48,077	72,188	50
		800x600, 75Hz	46,875	75	49,5
		800x600, 85Hz	53,674	85,061	56,25
XGA	4:3	1024x768, 60Hz	48,363	60,004	65
		1024x768, 70Hz	56,476	70,069	75
		1024x768, 75Hz	60,023	75,029	78,75
		1024x768, 85Hz	68,677	84,997	94,5
SXGA	4:3	1152x864, 75Hz	67,5	75	108
		1280x960, 60Hz	60	60	108
	5:4	1280x1024, 60Hz	63,981	60,02	108
		1280x1024, 75Hz	79,976	75,025	135
WXGA+	16:10	1440x900, 60Hz	55,935	59,887	106,5
		1440x900, 75Hz	70,635	79,984	136,75
WSXGA	16:10	1680x1050, 60Hz	65,29	59,954	146,25
1080P	16:9	1920x1080, 60Hz	67,5	60	148,5
WUXGA	16:10	1920x1200, 60Hz	74,038	59,95	154

IBM režimai, nustatyti gamykliniai parametrai (D-SUB, DVI-D, HDMI įvestys)					
Režimas	Įvesties formatinis koeficientas	Skiriamoji geba	H (KHz)	V (Hz)	Pikseliai (MHz)
DOS		640x350, 70Hz	31,469	70,087	25,175
		640x350, 85Hz	37,861	85,08	31,5
DOS		720x400, 70Hz	31,469	70,087	28,322
		720x400, 85Hz	37,927	85,039	35,5

MAC režimai, nustatyti gamykliniai parametrai (D-SUB, DVI-D, HDMI įvestys)					
Režimas	Įvesties formatinis koeficientas	Skiriamoji geba	H (KHz)	V (Hz)	Pikseliai (MHz)
VGA	4:3	640x480, 67Hz	35	66,667	30,24
SVGA	4:3	832x624, 75Hz	49,725	74,551	57,2832

VESA režimai, parametrai, kuriuos gali nustatyti vartotojas					
Režimas	Įvesties formatinis koeficientas	Skiriamoji geba	H (KHz)	V (Hz)	Pikseliai (MHz)
720P	16:9	1280x720, 60Hz	44,772	59,855	74,5
	16:9	1280x720, 75Hz	56,456	74,777	95,75
WXGA+		1280x768, 60Hz	47,776	59,87	79,5
		1280x768, 75Hz	60,289	74,893	102,25
	16:10	1280x800, 60Hz	49,702	59,81	83,5
	16:10	1280x800, 75Hz	62,795	74,934	106,5
1080P	16:9	1920x1080, 60Hz	66,587	59,934	138,5

## VK266H / VW266H HDMI palaikomi pradiniai parametrai

Režimas	Ivesties formatinis koeficientas	Skiriamoji geba	H (KHz)	V (Hz)	Pikseliai (MHz)
480i	4:3	720(1440)x480i	15,734/ 15,75	59,94/ 60	27/27,027
		59,94/ 60 Hz			
	16:9	720(1440)x480i	15,734/ 15,75	59,94/ 60	27/ 27,027
480P	4:3	640 x 480P	31,469/ 31,5	59,94/ 60	25,175/ 25,2
		59,94/ 60Hz			
	4:3	720x480P	31,469/ 31,5	59,94/ 60	27/ 27,027
		59,94/ 60Hz			
	16:9	720x480P	31,469/ 31,5	59,94/ 60	27/ 27,027
		59,94/ 60Hz			
576i	4:3	1440 x 576i, 50	15,625	50	27
	16:9	1440 x 576i, 50	15,625	50	27
576P	4:3	720 x 576P, 50Hz	31,25	50	27
	16:9	720 x 576P, 50Hz	31,25	50	27
720P	16:9	1280x720P	37,5	50	74,25
		1280x720P	44,955/ 45	59,94/ 60	74,176/ 74,25
	16:9	59,94/ 60Hz			
1080i	16:9	1920x1080i	28,125	50	74,25
		1920x1080i	33,716/ 33,75	59,94/60	74,176/ 74,25
	16:9	59,94/ 60Hz			

## VK266H/VW266H HDMI palaikomi papildomi parametrai

Režimas	Ivesties formatinis koeficientas	Skiriamoji geba	H (KHz)	V (Hz)	Pikseliai (MHz)
480P	4:3	1440x480P	31,469/31,5	59,94/60	54/54,054
		59,94/ 60Hz			
	16:9	1440x480P	31,469/31,5	59,94/60	54/54,054
576P	4:3	1440x576P, 50Hz	31,25	50	54
		1440x576P, 50Hz	31,25	50	54
	16:9	1920x1080P, 50Hz	56,25	50	148,5
1080P	16:9	1920x1080P, 59,94/ 60Hz	67,433/ 67,5	59,94/60	148,352/ 148,5

## VK266H/VW266H YPbPr įvesčių sąrašas

Režimas	Ivesties formatinis koeficientas	Skiriamoji geba	H (KHz)	V (Hz)	Pikseliai (MHz)
480i	4:3	720 x 480i	15,734	59,94	13,5
		59,94 Hz			
480P	4:3	720x480P	31,5	60	27
		60Hz			
576i	4:3	720x576i	15,625	50	13,5
		50Hz			
576P	4:3	720x576P	31,25	50	27
		50Hz			
720P	16:9	1280x720P	37,5	50	74,25
		50Hz			
	16:9	1280x720P	44,955/ 45	59,94/ 60	74,176/ 74,25
		59,94 / 60Hz			
1080i	16:9	1920x1080i	28,125	50	74,25
		50Hz			
	16:9	1920x1080i	33,716/ 33,75	59,94/ 60	74,176/ 74,25
		59,94Hz			
1080P	16:9	1920x1080P	56,25	50	74,25
		50Hz			
	16:9	1920x1080P	67,432/ 67,5	59,94 / 60	148,5
		59,94 / 60Hz			

\* Pirmiau pateiktose lentelėse nenurodyti modeliai gali būti nepalaikomi. Siekiant nustatyti optimalią skiriamąją gebą, rekomenduojame pasirinkti pirmiau pateiktose lentelėse pateiktą režimą